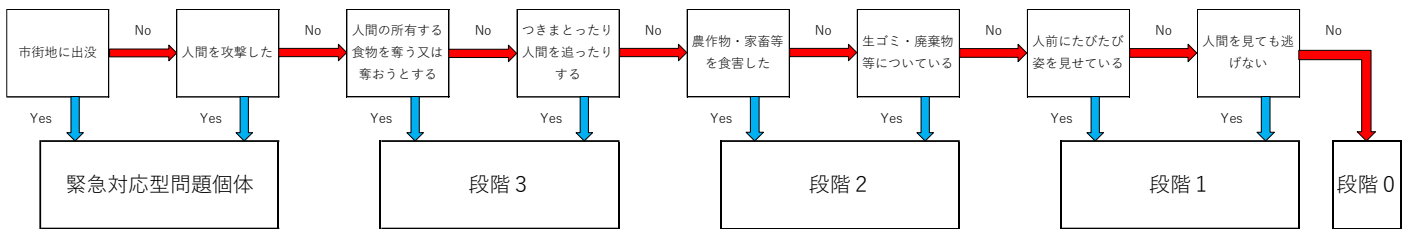


小清水町の“熊”出没対応について

～ 熊の行動段階と対応内容について ～

近年、道内でも熊による事故が発生しており、小清水町においても熊の目撃や痕跡の通報件数が増加傾向にあります。そのため、熊の出没位置・行動から熊の行動段階を定め、どのような対応をとるか基準を定めています。熊出没等の情報発信はまちアプリ（LINE）で行い、その情報は「情報の整理」から「現場対応」で、熊による危険性を判断・確認した後、混乱が生じないよう段階に応じて発信しています。



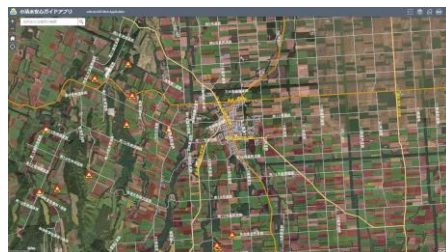
行動段階	行動形態	対応者	対応内容
段階0	<ul style="list-style-type: none"> ■行動形態：人間を恐れて避ける ・林道、藻琴山付近での目撃 ・民家のない地域において道路横断等の目撃 	猟友会 役 場 警 察	経過観察またはパトロール 必要に応じて情報発信メール なし
段階1	<ul style="list-style-type: none"> ■行動形態：人間を恐れず避けない ・人家、農地等で頻繁に出没 ・人間を見ても逃げない 	猟友会 役 場 警 察	駆除または追い払い 情報発信メール、学校等周知（人家付近の目撃のみ）、現場確認 必要に応じてパトロール
段階2	<ul style="list-style-type: none"> ■行動形態：人間を恐れず避けない ・生ゴミ、廃棄物等につく ・農作物や家畜等を食害、物の破損 	猟友会 役 場 警 察	駆除または追い払い 情報発信メール、学校等周知、現場確認、看板設置 パトロール
段階3	<ul style="list-style-type: none"> ■行動形態：人身（威嚇行動、つきまとい等）、生活への影響 ・地域住民の生命・財産、平穏な日常生活に支障又は生じる恐れがある時 	猟友会 役 場 警 察	駆除 情報発信メール、学校等周知、現場確認、看板設置 パトロール
緊急対応型問題個体	<ul style="list-style-type: none"> ■行動形態：人身被害および市内出没 	猟友会 役 場 警 察	駆除または追い払い 避難誘導、情報発信メール、学校等周知、現場確認 避難誘導、パトロール

～ まちアプリ・安心ガイドアプリ ～

熊の出没情報はまちアプリ（LINE）で通知しています。また、まちアプリで通知した熊の出没位置は安心ガイドアプリに掲載しています。是非、まちアプリにLINE登録してください。



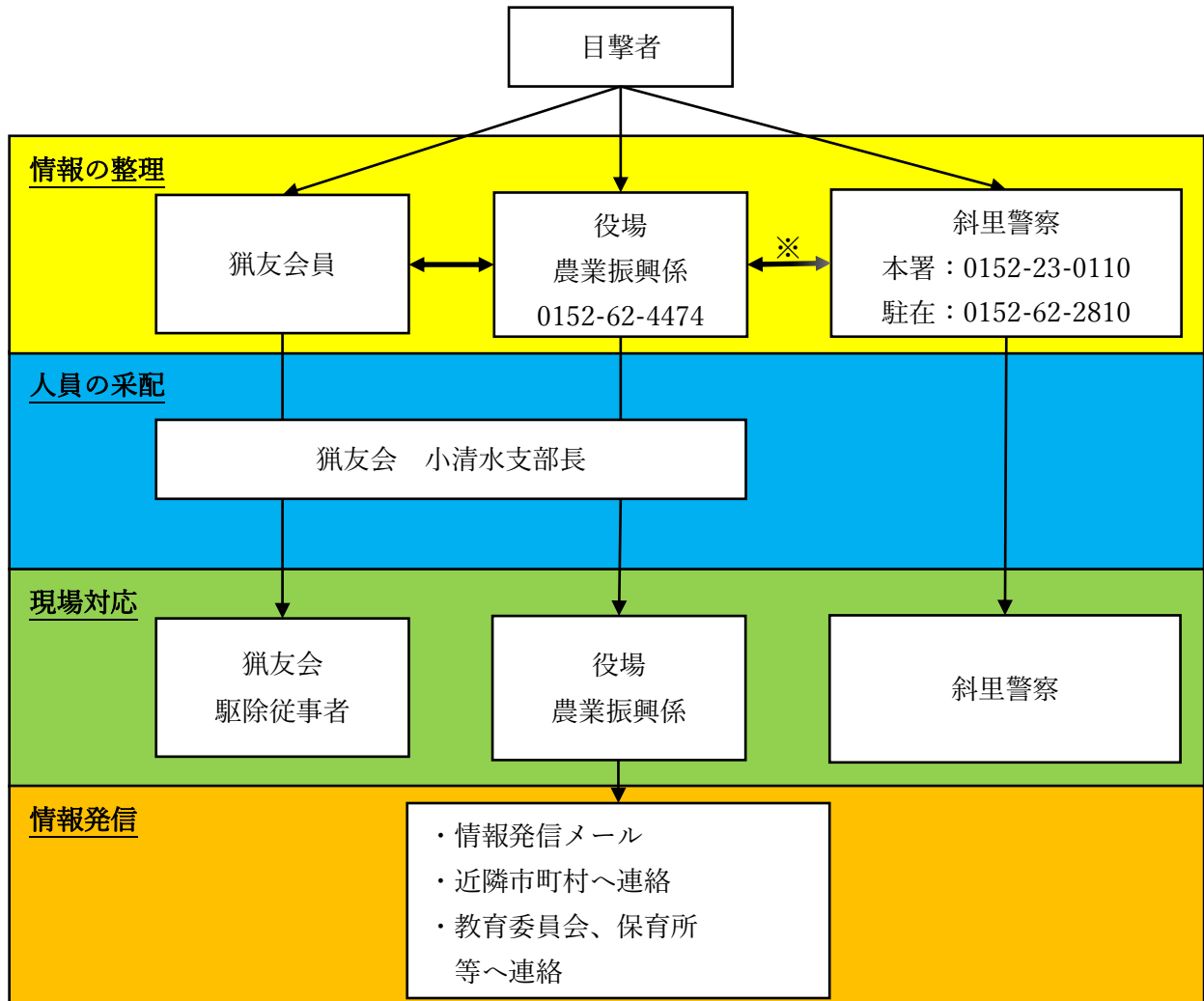
まちアプリ（登録）



安心ガイドアプリ



～ 通報から対応までの流れ ～



※熊の行動段階1（出没のみ）以上で情報共有

～ 熊に注意！ ～

①見通しが悪い場所は音を出す

②遭遇しても走って逃げない

③遭遇したら大きな音は出さない

不意な遭遇を避けるため、見通しが悪い場所は「手をたたく」「熊鈴」「ラジオ」等で自分の存在をあらかじめ知らせる。

熊は走るものを本能的に追う習性があります。ゆっくり後退して熊との距離を離し、建物・車等の安全な場所へ避難してください。遭遇した場合、熊も驚いている状態です。特に距離が近い状態で熊を刺激する事は大変危険です。静かに熊と距離を離してください。

ヒグマの1年



5～7月は熊が最も活発に動く

繁殖期である他、1歳半～2歳ぐらいの若い熊が親離れし、市街地付近にも出没しやすい傾向にある。

食性

熊は雑食性です。冬眠中は絶食しています。

【春】ザゼンソウ、イラクサ、ミズバショウの根、フキやセリ科の植物など

【夏】ヤマグワ、サクラの実、セリ科などの植物、アリ、セミの幼虫など

【秋】クルミ、ドングリ、ヤマブドウ、鮭など